

朝鮮通信録

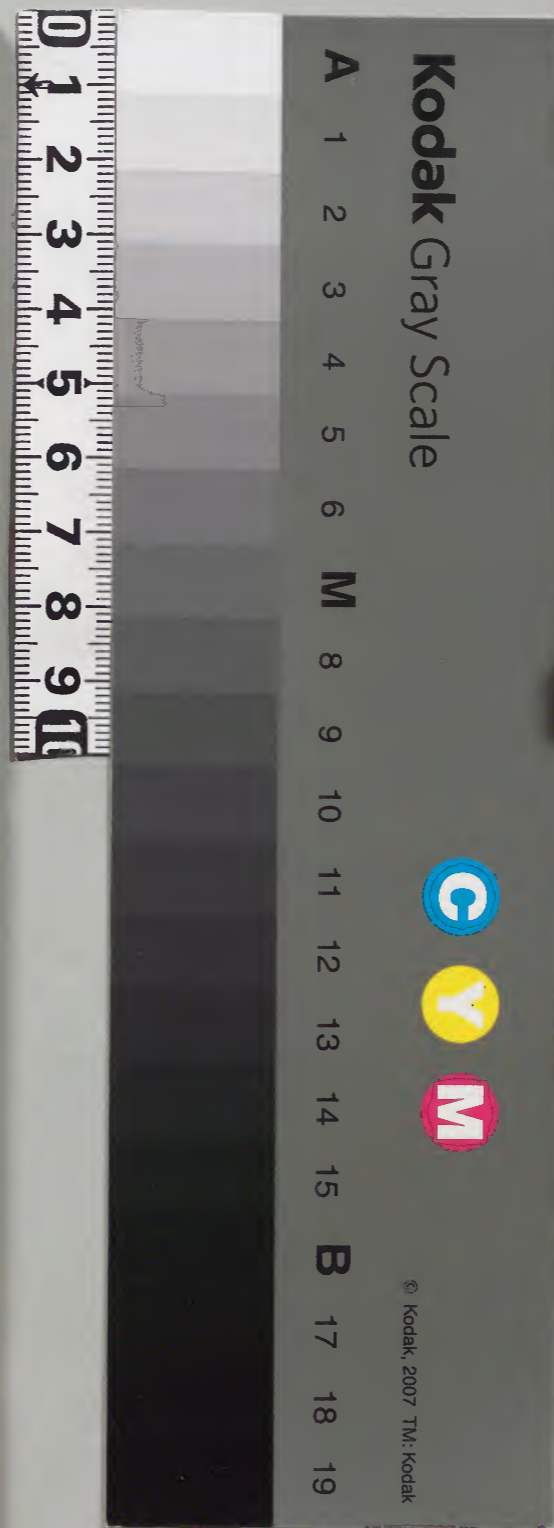


全

595

庫	文	閣	内
七	三		和
六	五		
内閣文庫			
番	號	和 35709	
冊	數	1 (1)	
函	號	178	595

178-595



綴じ部(喉部分)の文字など開きが不鮮明な箇所あり

通信

洪武初

由我修好我亦遣使修慶亭禮
由叔舟以書狀往來即其一也

成宗朝

李亨元金許修睦到對馬島風濤
疑得疾致書幣於島主而回

萬曆己酉

倭差玄蘇平景直來遣李志完
譯官朴夫根金孝舜改定約條

宣祖庚寅

先是戊子遣橘康廣以書來請通信辭以水路迷昧又令平義智來言
島主襲海路又獻俘民十餘人遣黃允吉金誠一許箴

甲丙午

家康因義智致意曰壬辰之事身在閩東無所與知況今盡反平賊
之惡實非讎怨又獻犯陵賊冬遣呂祐吉慶暹丁好寬

丁巳

吳允謙朴捧李景稷

甲子

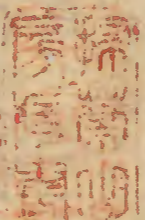
鄭宣姜弘重辛啓榮

仁祖十四年丙子

島酋平義成以太平請通信遣
任統金世廉黃床致賀責還停口

丁丑

島酋奉書禮曹尚憫平
定兵乱答以約和解兵



戊寅

馬島倭來稱南蠻人吉伊施端祝天感民衆至三十餘萬以執政松平伊豆守總領八十餘萬勦滅無餘

辛巳

島首奉書禮曹報關白生子

癸未

島首平義成貽書洪喜男以為大君年時四十始得一子宜有賀使日光山家康
廟新初社堂家康為朝鮮殲滅秀吉和好誠信必有送物留迹遣尹順之趙綱
申滿通信

甲申

平義成書契南蠻耶蘇宗文即施端之餘黨出沒於黑菴甫島、在中原朝鮮間
如或漂到務要窮捕○有廣東船漂到南桃浦稱向長崎買賣移書島首押付釜館復書有
轉從東武大君喜甚
令傳達感幸之意

乙酉

島首歿死禮曹致書贈○又書稱有一荒唐船泊於長寄自言天川國在南蠻暹羅之間
有宗父酋長造唐船欲自朝鮮入日本諸令各鎮瞭捕具咨兵部

丙戌

倭人書有韃靼國三字却之日倭俗稱明朝或云江南稱朝鮮或云高麗稱清朝或云韃靼實非有意
今既受書而來理難私改即并原書具咨兵部

戊子

島首義成遣平成之等問中原文際書語凶狡又稱為本朝費銀三十餘萬不能備償
自今難任主和之責○八月不歸朝廷察其意怨終不可制特賜米一千石木二百同

己丑

仁祖大王昇遐○倭差平成章等來請
上京不許乃於釜館設次進香

孝宗大王元年庚子

乙未

漢白源家綱新立遣趙珩俞瑒南龍翼致賀

倭館開市或有私就各房者本府嚴遵旧例代官倭發怒
卒九十九人攔出館門直抵某府貽各島主責令查治犯人

顯宗大王元年庚子

對馬島失火賜米三百石

癸卯

館倭二人攔出小通詞金連據理禁責
倭拔劍擊殺之移書島首責令償命

丙午

曾於癸巳有漂船隻敗於珍島幾半揆死生者三十六人狀貌恠詭言語不通不識文字不
知為何國人處之海邊至是島首移咨禮曹曰阿蘭陀國人在極南海中常時來商日本
今有人到長寄自言漂到金羅道
十四年掠得小舸道逃至此云

丁未

福建烈嶼島人陳得九等往販日本漂到
大靜縣甲申後兵未入此島故未削髮

壬子

倭人稱船泊不便講移館宇朝廷不許島差平成大來貽攔出至某府成大死而其徒
悅歲不還又縱其徒攬越他邑之境移咨島首責令重治

肅宗大王元年乙卯丙辰

島主平義真書契稱大明旧臣吳三桂輔翼聖朝遣子伏
節舉兵貴國地近中原不知干戈餘殃無及皇徽云即其語

禮兵部

戊午 島主抵書細訊中國衰亂顛末答書略言之○抵書請磁器匠及白土并於倭館燭造又請匠欲瘵其江戸家人之病答書曰只可帶往島中隣國之人不可擲貴境在左右不可私挾外人不能強副

壬戌 閔白源綱古新立遣尹趾完李彦綱朴慶俊通信製述成琬翠虛軍官洪世慕滄浪

癸酉 島主抵書萊府略曰朝鮮人犯越于日本磯竹島被獲押送答以我國鬱陵島亦以海禁一切禁人出入云

乙亥 島首抵書萊府舉癸酉回答書貴界竹島獎境鬱陵島云答書曰所謂磯竹島實我國云鬱陵島因舉新羅高麗本朝故支為言且曰前日接慰官洪重夏下亥時貴

州總兵衛稱号人言於譯官朴再興曰以輿地勝覽觀之鬱陵島果是貴國地云癸酉答書乃其時南宮之官不詳故事之致朝廷方咎其失言此際貴州出送其各而請改故因其請而改送以正初昏之失到今唯當以改送之各考信之

戊寅 倭人欲用六星銀不許至是島生書板萊府再請更幣製述李碩東郭各記嚴漢重

辛卯 閔白源家宣初立遣趙泰億任守幹李邦彦等通信○倭人通用元銀復作室字銀謂之八星下星上而吹鍊鑲口采信其計至是島首載送新造八星銀請更通銀

答書曰十余年間三更銀貨毋論利害舉措顛倒朝廷寬大不較長短特循所請許用八星日後如成并下六星或混用至字當絕通貨之路

己亥 閔白源吉宗新立遣洪致中黃璿李明彦等通信洛報禮部回咨奉旨朝鮮國差往日本使回時內中有明白曉事者揀選一人於進年貢同來朕問地方情形著該部行文朝鮮國製述申維翰青泉書記成夢良嘯軒張樵手葛溪鄭后僑姜持耕於

庚子 差譯院正申之淳同通信使四來倭學堂上金備南前去咨報禮部回咨送至熱河將日本地方情形奏摺啓奏奉旨知道了

今上丁卯 閔白源家重新立遣洪啓禧南泰哲曹命采等通信製述朴敬行鉅軒書記鳳煥清柳近醉寫李命啓海昇

通信使員額

使 文官堂上結 副使 文官堂下正三品 結 啣典翰 從事官 文官五六品結 啣弘文校理○旧称各狀官自万曆丙午回咨使改称從事官

堂上譯官三員 該學官本二員康熙 已上倭称上官 上通事三員 內漢 制衣述官一員 壬戌因倭人請加一員

良醫一員 有文才者 則送 次上通事二員 押物官三員 寫字官二員 善寫 醫員二員

畫員一員 善畫 子弟軍官五員 上副使各二員 軍官十二員 上副使各五員 丙送寺 各一 從吏官一員 兩遠射平弓善射

書記三員 三使名帶一依軍官 副破陳二員 例兼軍官都口傳時從事 官一員 例啓下事壬戌定奪 已上稱

上官馬上才二典樂二理馬一熟手

壬戌日光山停安後革○已上目礼曹啓
稟前期書送如牌文之規

伴倘三船將已上管三下船將三陪小童十七奴子四十九三使及首
譯各二上

通事至馬才各一小通詞十一一使名三
一名先行都訓導六禮算直一廳直三三使
各一使令

十六三使各四
首譯各二吹手十八三使
各六節鉞奉持四上副
各二砲手六三使
各二刀尺七三使
各三

首譯沙工二十四大船
各四形名手二毒縣手二
上副
各一月刀手四上副
各二巡視令

旗清道三枝鎗長鎗鳥上鼓銅鼓各六三使
各二大鼓二穴銃細樂錚各

三三使各
率一已上官風樂手十二三使
各四屠牛匠一格軍二百七十三使船各六十三
卜船各三十

已上下官○壬戌倭人請減人役減形名蠹手各二人及月刀手至錚手五十八名以格軍充定
都合乘船五百五十七人內減六十人實四百九十七人

馬文上副使各駕轎馬二匹籠馬二匹從事官堂上譯官各騎大馬一匹籠馬二匹使奴子各騎
馬一疋卜馬一隻堂一以卜奴子二名并騎三名并一駄

渡海船六隻大二中小各一行堂造
中小各一左水管造第一船正使一行
奉國各第二船副使
一行第三船從事
一行

卜船三隻分載卜物三行堂下官各一員乘各添載通詞倭二人
禁徒倭二人沙倭二名從倭二名通詞禁徒之奴

先文

良才板橋龍仁陽智竹山無極崇善忠州安保聞慶幽谷

龍宮醴泉豐山安東日直義城青路義興新寧永川毛良

慶州仇於蔚山龍宮東萊

右道

聞慶咸昌尚州五里院善山仁同松林寺大丘梧桐院清道榆川

密陽無岭梁山東萊去由左來由右三使或分作一行各為先文

水陸路程

永嘉臺至佐須奈浦四里鱈浦三十里鴨瀨一百一里對馬島七十一里岐島四百八
十里

藍島三五里 赤間關二百里 向浦一百里 室隅一百里 上關野津和二百里 鎌刈
 里忠海野百 鞠浦野百 下津野百 牛窓野百 室津野百 明石一百里 兵庫野已上海路
 大坂城一百里 淀浦野已上江路 倭京野三 森山野十 佐和山一百里 大垣野百 名護屋
 野岡崎野十 吉田野十 濱松野十 懸川野十 藤枝野十 江尻野十 三島一百里 小田原
 野藤澤野十 神奈川野十 江戸野已上陸地 以上水路三千二百九里 陸路一千三百里 共四千六百里
 日光山則出江戸至糟壁九十里小山一百十里宇都宮與
 九十里今市六十里日光山二十里共陸路三百七十里

京外路資

戶曹上副使 絲藍雲紋大段各三十五尺木綿九十二匹白綿細六匹
 從事 絲藍廣的各匹尺 上同木綿三十四匹白
 綿細五匹紗帽靴子各二銀三十兩賜米十四石
 壬戌因大臣陳達加給木綿三十五匹銀六十兩米五石
 首譯 細絲廣的二十五尺藍通綱二十八尺木綿
 五匹布四匹黑黍皮靴子一賜米十石
 上通事次上押物製造官醫官寫字官画員各 黑藍通綱各二十八尺木綿二匹
 布子四匹靴子賜米上同

軍官書記各

藍方紬二十八尺木
 綿布子賜米同上

別破陣

賜米五石

馬上才

內外衣腰帶套
 次木布米同上

典樂

理馬

絲綿細四十五尺
 木布米同上

三使奴子

各白木二匹木綿一匹布二匹
 賜米三石從復官奴米減一石

別盤纏

白綿細五匹白苧布五丈人參十五斤
 豹皮五張黃毛筆六百枝真墨二百五十斤

私禮單

人參四十九斤虎皮十六張白苧布九升六十二匹黑麻布一百九匹黃毛筆二百枝
 真墨三百六十斤芙蓉香三百十枝小銀粧刀五柄石鱗十四斤清心元一百九

首譯私禮單

人參五斤豹皮二張虎皮二張白苧布九升十匹白綿細十匹
 黑麻布五匹木綿十匹生麻布十匹真墨三十斤

四道卜定

人參二十斤白苧布五十四匹鷹五十五連大真墨二百八十五斤中真墨二百斤滿
 花席三十張花席一百四十五張細扇六百柄添扇一百柄白貼扇三十柄尾扇二十柄

色布二百七卷白紙四百十卷搗練紙五卷草往紙三十卷大紬紙四卷細紙四卷十七文坐面
 紙三十文六油老三十番四油老六十七番虎皮十六張豹皮八張鹿皮三張魚皮二百八十張甘醬
 石清醬一石薏苡仁五斗清蜜二石斗真末四石斗升蜜桂二千五百玄脯內六十貼片脯六
 貼乾雉八十首乾獐九口石魚三千束乾魚八十束全卜二十貼海參各三石甘藷二百斤海衣九
 貼胡桃生栗黃栗各三石栢子三石五斗房栢子五石大召二石榛子十斗五味子二斗芥子二斗
 生于六斗牟苗賣古乾松茸石茸芝茸真油二石斗零真麴菜豆二石零菜米一石三斗真菘
 二石四升粘米三石六斗木米一石十四斗白米二石九斗粟太赤豆四斗鹽九石黃蜜一百三十斤
 雨燭三百十柄軍糧米三百三十三石行需木二同鑰器沙密鋪陳浪沫木物鐵物雜物葉材軍

物雨具彩花席五十張 旧有煖酒二百五十瓶
皆翰納於金山

我境賜宴

旧例忠州安東慶州金山四處賜宴後使臣為除民弊
只行於金山而在水使供興來押下輩皆預

彼地宴享

初次馬島有下船宴到江戶有別宴馬島有上船宴皆享於島主之家使以下具公
服客東主西行酒九酌又進飯奉退坐歇廳改具便服而出盡檝床排別設小床雜

以花盤或設戲子至於振舞則隨話輒設振舞者倭俗設享之稱○辛卯有赤間大坂倭京尾
張駿河五處宴回來時亦然而赤間之宴移設於牛宮已亥只設大坂倭京兩處之宴

江戶傳命日

親行茶禮命儀 儀見傳 宴禮命儀 并見傳 ○辛卯傳命後只行茶禮更卜
所居殿內花床饌品比地宴頗勝黑

衣冠高者進盃三酌又進飯奉而罷

中路問安

行次岡寄關白遣使迎候還時亦問安于此地○初入江戶又遣重臣二人問候○
島主導入使臣公服迎送於外○辛卯大坂倭京駿河品川皆有往返問安已亥

依旧只因 寄迎候

下程

倭俗初呈五日糧過五
日又呈故稱五日下午程

米馬島

使五手斗上、官三手斗上官
二手斗中官一手斗牛下官一手

一岐島

使五上、四上三中
二下官一手斗半

大坂

使七上、五上三手半
中二手半下二手斗

倭京

使九上、七上四
中二下一手半

江戶

使二十六上、二上
上九中五下四手斗

酒甘醬清醬

鹽油燭雞卵雉鷄魴魚乾古道魚生卜猪脚薯蕷菓古乾魚藿

芹蒜葱生魚醬芥芥子點會草太根草造泡蕨山椒醋泉寶南

炒茶葉

各站從其所 丙子倭人以使行日供餘米累百石換黃金以給使日投之海至今
產而加減 名其地日投金浦矣未日供余米有八百四十俵島主潛換金十一兩

恐又投水還到金山始傳故依他礼單例計減於公本之價
壬戌與島主講定各站只捧二手斗

三使臣私禮單

島主

虎皮一張人參三斤白苧布十匹色紙三卷石鱗二斤黃筆真墨各三千清完
十九花席五張油花三番別贈清蜜十斗海參二斗菜末一斗全上三貼燒酒二瓶 萬松

院以酌庵各

白苧布二匹壯紙二卷黃筆 護行長老二人各一人參一斤白苧布三匹硯
二十柄真墨十笏扇子五柄 一面色帑二卷黃筆二兩

真墨十笏

扇子十柄油花一番 奉行六人各一人參八兩白苧布一匹壯紙二卷清心元五九
清心元五九石鱗一斤柏子二斗 花席二張尾扇二柄扇子十柄繩老一番朝耳 護行

正官

色紙壯紙花席大貼扇各二扇子十柄清心 副官 白苧布二匹花席壯帑各二扇子
元五九○例自奉行中為之而此疊贈 十柄黃筆十柄油花一番胡桃耳 都船主

花席二張扇子十柄清心元 三九壯紙二卷黃筆十柄柏子斗

封進

花席二張扇子十柄 裁判兩人各一人參八兩白苧布一匹色
壯紙二卷菜末二斤 紙一卷壯紙二卷大貼扇

二柄扇子十柄清心元五丸油足
一番真墨十笏乾柿二貼
中路河安差倭三人各
此紙二卷白紙五卷扇子五柄
油花一番胡桃斗乾柿二貼

館所本國主僧一人
白苧布二匹花席三張色布三卷白紙五卷大貽扇
二柄扇子十柄清心元三丸白米二石胡椒相子各斗
大廳伺侯頭

倭二人各
水紙三卷扇子五柄菜末
伺侯茶僧三人
此紙三卷扇子
六柄相子一斗伺侯禁徒

二人各
白布五卷扇子五柄菜末
船頭倭十二人各
扇子三柄白米
一石魚三束
厨房次知頭

倭二人各
花席三張扇子
禮單馬次知倭三人
理馬倭二人各
扇子三柄白米
一石魚三束

鷹師倭一人
白紙五卷扇子
島中書僧二人各
色紙二卷扇子五柄清心元
五丸油花一番真荏一斗
禁徒六

人通詞六人
自釜各
花席一張白紙三卷扇子
所從者
三柄白米一石魚三束
大坂城馬島主
扇子十柄乾障一首
菜末五斤清蜜五斤

胡桃黃栗各二
護行正副官各
扇子五柄片脯一貼脯內
一貼菜末二斤相子二斗
裁判之各
扇子五柄乾
雉三首菜末

二斤黃栗一
館所本願主僧二人
白苧布二匹花席五張此紙三卷尾扇五柄扇子
十柄石鱗一斤油花一番菜末五斤真荏胡桃各斗
倭京
館所本國主僧一人
白苧布二匹花席三張尾扇五柄扇子十柄
江戶關白人參

虎皮五張九升白苧布十匹○黃菓紙長草子右邊書

三使臣礼單五字未端年月日下三使臣具姓名列書各著割名圖書若君上權現堂人參十二斤
白苧布白綿
細各二十匹各色筆一百柄真墨一百笏毛紙五十卷彩花席二張油花十番白紙一百卷
石鱗二十斤○僧人處面給白苧布白綿細各三十四匹白木綿五十四匹○大猷院同
執政一人

人參二斤黑麻布十五匹色紙五卷石鱗一斤白蠟十斤
執事二人各
人參一斤黑麻布十匹色紙
三卷石鱗一斤白鱗十斤
黃墨二十柄真墨十笏大芙蓉香五十炷房相子一百箇○已亥執政四人各人參一斤色紙三卷黑麻
黃筆二十柄真墨十笏芙蓉香二十炷房相子一百箇○已亥執政四人各人參一斤色紙三卷黑麻
布十匹石鱗一斤白蠟十五斤房相子一百箇黃筆二十柄真墨十笏芙蓉香二十炷鷹一連

近侍西京尹各
人參一斤黑麻布五匹色紙三卷石鱗一斤白蠟十斤黃筆二十柄
真墨十笏房相子五十箇○西京尹留守倭京城還時傳給
中路河安
使江戶河安使各
白苧布二匹黑麻布五匹色紙五張黃筆真墨各二十○以上皆以色紙單子
右邊書奉呈左邊書職姓閣下年月日下書通信使著正使番書

館伴二人各
虎皮一張扇子十柄草注紙二卷胡桃二斗
接待總管一人
上同○以上只書奉
呈不書閣下

馬島主
人參二斤豹皮一張鮫皮十張
島主子
人參二斤虎皮一張鮫皮十張色紙三卷黃
筆二十柄真墨十笏扇子二十柄○紙面只書

單子二
島主妻
人參二斤虎皮一張小銀粧刀一柄色紙
字下同
三卷滿花席五張白貼扇二柄胡桃二斗
馬島奉行二人各
白苧布二匹花席
紙二卷清心元五丸尾扇一柄扇子十柄油花一番胡桃斗○

此兩人為島主妻子留在江戶者紙面書奉呈某公
館所本誓主僧一人
人參二斤白苧布
二匹花席三張尾

紙二卷清心元五丸尾扇一柄扇子十柄油花一番胡桃斗○

此兩人為島主妻子留在江戶者紙面書奉呈某公

館所本誓主僧一人
人參二斤白苧布
二匹花席三張尾

扇二柄黃筆二十柄
真黑子笏胡桃二斗

上中下騎次知倭三各

白苧布一匹花席二張扇子十柄清元五丸
真荏栢子各二斗○紙面書單子某公

禮單雜物領來頭倭二人各

花席二張扇子三柄片脯一貼
菜空二升栢子一斗

下程次知頭倭二各

白苧布一匹花席二張油卷一番片脯一貼
○以上年月日下書通信使著正使置書

大坂城及倭京支待官二各

虎皮一張鳥
布二匹草注

紙二卷扇子十柄魚皮十張石鱗斤胡桃二斗○壬戌通信使時倭京三納言各有人參斤色
紙三卷黃筆二十柄真墨十笏芙蓉香二十炷江戶四宰相各有鷹一連人參一斤虎皮二張
白苧布五匹芙蓉香黃筆真墨各二十面以外管攝使行接待之各州大守四人乃島主族
屬時在江戶職任者諸人等處亦有差等債送之物而不必為規辛卯五處宴享各其館伴中
路四度河澗使處各有禮單已亥只有大坂倭京
館伴各一人而禮單與江戶館伴同

回受禮單

三使

閩白所送銀子一千五百枚雪綿子九百把○若君銀六百枚雪綿三百把○宗室以下至支
待官有所贈則皆有回禮京尹以上銀或二百枚綿子二百把館伴以下銀或四十枚染皮
綿子及他雜物若干合以計之銀至一萬七千餘兩雪綿至一千七百餘把他雜物若干○甲子
回到馬島留置往還島主義成修書契差倭出送禮曹又拒之往復至再三禮曹不得已
受之以其中一千兩分給主使臣○丙子葉置馬島主終不受故上上官閩銀六百枚
每以四十兩換減歲賜公木五十尺癸未乙未壬戌辛卯皆仍此例
若三百枚宗

室執政以下皆有贈
而御使臣差低

上通事

閩一百五十枚
若六十枚

製述官

閩三十枚
若十枚

上官次官

閩五百枚
若二百枚

中官

國書

關津差備

朝鮮國禮曹敬奉 教旨差正使職姓名副使職姓名從事官職姓名齋領
書契禮物前赴 日本國敬依令行移 閩請照驗施行須生閩者計開起馬平

二匹上船二隻中船二隻下船二隻正使副使從事官職姓列書堂上譯官上判事次上通事
押物通事製述官良匠員寫字官畫員正使軍官書記副使軍官書記從事官軍官
書記并職姓名列各別破陣兼軍官馬上才理馬典各姓名列各正使伴一人奴子二名
副使伴一人奴子二名從事官伴一人奴子二名堂上以下奴子幾名軍官書記以下奴子幾
名并列書右閩正使副使臣事官職姓列書年月日 閩字判書押參判參議正郎佐
郎列書

國書

積銀粧飾朱漆金画龍內裏紅毳甲袂
外裏紅俏甲袂并金画龍

回答書

內積純銀袂玉色級緞外積黑漆
袂玉色緞以玉色織帶東之兩端垂

書契

筒鏢粧飾黑漆武画鳳內裏紫的方袖
甲袂外裏紅綿細單袂并金画鳳

回答

積黑漆袂染色
緞以緞草束三 〇旧例執政又奉
行六人壬戌尚澗

綏○辛卯內外積皆用素本為之內塗以玉色文織段內袂黃色緞外袂玉色緞以積盛於小木
盤又有書案白漆銀粧飾四面以玉色祭垂流蘇已亥依旧例

官定奪執政一人執事三人西京尹近侍各一人辛卯差倭使関白言人臣無私交執政奉行等不當有眷契贈物并華已亥因島主言復有執政四人近侍西京尹各又○乙未執政八人通眷契而稱日本國臣已亥執政以下六人通書契而隨其職稱執政執事近侍西京尹

國書式

奉

書

為政

日本國大君殿下云々不備旧用宣字 避家宣名

日本國大君殿下

朝鮮國王姓某謹封

改凡康光綱吉宣秀重等字不用書契

年號幾年干支月日

朝鮮國王姓某

平行與 年日齊別幅駿馬鞍具二匹到釜山先

送馬虎皮十五張豹皮二十張貂皮二十令青黍皮三十張魚皮一百張色紙

三十卷人參五十斤大縹子十匹綠玄 各五大段子十匹綠藍雲紋各四 匹多紅雲紋二匹白綿紬五

匹白苧布三匹十二生苧布三匹黑麻布三匹彩花席二十張色筆五十

柄龍鞭玳瑁各十七 唐竹十六真墨五十笏黃蜜一百斤清蜜十斗鷹二十連先送馬島 壬戌辛卯

減白綿紬白黃苧各十匹鷹十連而別有 色大紗二十匹已亥因島主書依旧備送年月日以下同上○若君別幅無眷契

駿馬鞍具二匹虎皮十張豹皮十五張青黍皮十五張魚皮一百張色紙

三十卷人參三十斤金縷十匹沈香四多紅二朱黃 天青紫的玄色各一白大綾二十四匹白苧布三十匹

黑麻布十五匹画硯五面色筆五十柄真墨五十笏鷹十連筆柄色同上辛卯 已亥并無若君

書契式島主參議方杏以酌護 行長老佐郎為之○奉日本國執政具啣某公閣下

日本國對馬州大守某公以上稱閣下万松院則云日本國封島州鍾碧山万松院以酌菴則云 日本國對馬州沙門以酌菴江戶護行長老則日本國某長老以上稱足下内式同

朝鮮國禮曹參判姓名謹封朝鮮國禮曹參判姓名奉眷 日本國執政具啣某公閣下云年月日禮曹

參判姓名○別幅執政各虎皮二張白綿紬十匹黑麻布五匹花席五張白苧布十匹黃 筆三十柄真墨二十笏油花三番鷹一連○壬戌減白綿紬黑

麻布花席鷹有大段三匹豹皮二張 青黍皮五張魚皮十五張奉行各虎皮二張白綿紬十匹黑麻布五匹白苧布 十匹黃筆二十柄真墨十笏鷹十連○壬戌

減白綿紬黑麻布鷹有豹皮二張青黍皮 三張魚皮十張大段三匹油花五番對馬島主虎皮二張豹皮三張人參三斤白 綿紬十匹白苧布十匹白木綿二

十四黑麻五匹
萬席五張
萬松院以酌菴各虎皮一張白綿細五匹白苧布五匹花席三張油范
只有此
護行長老人參二斤白綿細五匹白苧布
西處五匹黃筆二十柄真墨十笏
受職倭書契無只有別幅戎信使
時則受職者皆死故不給之

回答國書

敬

復

日本國大君姓名謹封初稱國王崇禎
日本國大君姓名敬復丙子稱大君康

朝鮮國王殿下

復稱大君

朝鮮國王殿下云々

年號幾年于支月日同上

日用大明年号崇禎
已亥始各其借号

別幅鑊百板撒金蔣蒼鞍具

二十裝畫屏風二十雙撒金廣蓋十枚綵紋服五十領

乙未太刀長刀鎧各二十
屏風二十雙銀臺子二飾

辛卯臺子二飾代厨子二坐全副已亥屏風二十雙鎚金案二張

若君別幅臺子諸

具五飾八丈紬二百端越前綿五百把

回答書契

島主以下則皆稱
禮曹大人閣下

敬或作

朝鮮國禮曹參判某公閣下

復日本國執政官

謹封執政以下護行長
老各隨其號內式肩

日本國執政官啣姓名敬答

同上例○別幅執政以下

各白銀一百枚
越前綿百把

島主彩画萃笈匣一箇金小屏風二雙彩画文匣
萬松院彩匣掛硯一

備黃連五斤

彩画累合硯匣一備粹鑽

以酌菴金屏風二雙彩画萃笈匣一箇紋紙書

護行長老

大華真朱五斤青銅火爐二箇粹鑽茶器二十箇

垂珠掛兒一備

年月日以下同上例

傳命儀

當日

使到江戶自其國擇定傳命之日島主館伴等定儀注番地形
來講節目前一日又來賚奉公私別幅物伴當日告時請行

設軍儀鼓吹清道旗
在前巡

視旗令旗步節鉞燧大旗鼓吹騎使令步小童騎軍官戎服先導

入関白官城城有三重
門設九重

至第五門止鼓吹去軍儀
上宮以下下馬

至第六門上上官製述官
良醫下肩輿

第七門三使下轎
已設步席

伴二人出具公
第八門止龍亭首譯擊本國書
前行三使隨之

入内門殿階下官高者兩
人迎揖引導

至外廳卓上奉安
國各三使

列坐東壁
俄而引入上官以下落後
長老等亦留

由軒上行十餘步入東夾之外堂

即内歇廳在
北壁奉

安國書 三使北 少頃闕白坐正堂 堂有三層抹樓 層高二寸 首譯奉國書入 西向跪島主 跪受傳于執

改執改置諸 闕白座石 將官等擊入禮單 列於第一層 鞍馬陳於庭 行公禮 執改二人傳言島主島壽 入三使四拜於陳幣之前訖出坐

外堂 闕白使近侍展讀國書 禮幣等物盡為撤入 將官等又擊入使臣私幣陳設 三使又入行 私幣四拜 訖又出

坐外堂 執改等以闕白言 致慰使臣答謝 行酒禮 島主引入使臣坐於次坐之東壁執改等 進饌盤于闕白之前三使前亦各置饌盤 執改進士

盃于闕白 將官一人持金尊土盃跪在上堂闕白先飲勸使使升 飲再拜而退闕白又飲以勸副使副使又如之從事官亦如之 首譯以下行四拜禮

上官楹內上官楹外抹樓中官小童童差降徧竹處 因地狹上官以下每班今三行予礼而首譯檢飾 吹手使令行禮庭中行振舞 執改 四人

來傳闕白之言欲親自押宴而恐 使臣勞困令三納言代行事可入參 使臣更入拜再拜而出島主引使臣入吹堂 三納言 出接拜

揖分東西而坐 三酌而罷 上上官內歇廳上次中下官 各於所在處各有押宴之官 宴訖罷出 執改四人揖送於東狹之 外館伴島主等以次導送

三使以下各乘轎乘 馬于所下處而還 倭俗有慶事用上不血用即棄

受回答儀

臨還 館伴等修掃館宇置卓 于外廳排列物件 回書至 三使公服出迎於階下島 主奉而先導執改二人隨之 進入大廳 置於案上分東 西對坐行茶一

巡而 移坐中廳 又以私贖之物列於廳上使以下至下官以次領受 銀子則只等許小紙每書銀 執改以下次第來呈回答書契馬島則回路受來 子一枚四字上中下官隨其後每 起

聯貼于床上回路以大坂城所 辛卯闕白請入三使於殿內親授國書引入一 儲者出贈一枚重四兩三錢 行回送禮單及私贈之物皆令看番云

致祭儀

權現堂 萬曆丙辰家康死葬日光山號東照大權現崇禎丙子信使任統等因闕白強請焚 香壬午又因馬島倭請御筆及詩篇鐘爐大藏經 上書賜日光精界彰孝道場命

詞臣李明漢等八人各製詩一首且鑄鐘爐燈籠令馬島傳送大藏經不許之乙未島主義 成別為營建於萬松院之後因乞香火之資如萬松之例其年信使趙調等還次馬島義成 強請行宴於所謂權現堂 使臣累日固拒終不聽許 林香幣帛 駿馬一匹白檀香二兩銀香盆一部紅床中 紗羅一匹朱江曲水坐面紙二張

大猷院 家光廟亦在日光 山距權現一里乙未之信使行因其請自上書給靈山法界宗 詞臣製文致祭兼贈樂器十一種琴瑟笛篳篥管損祝篳蕭

袂流蘇 致祭幣帛 錦段三匹大花燭二隻大芙蓉香三十炷綵花席十張磁蓋一 具一竹大貼三竹甫兒三竹石鱗十斤白檀香二兩銀香盆一部紅

家具 使臣預為儀注原差讀祝官 因倭請以音清 善讀者帶去 贊謁 行中

床中紗羅一匹朱紅曲水 坐而紙十文白蠟燭三隻

其日使以下具公服祭文龍亭幣帛焚香奠幣初獻正讀視燒傳室亞獻使副
終獻從罷癸未始行權現奠乙未又行大猷奠權現只焚香

事例

舊例書契別幅只土宜少許副官船主侍奉等私有進上量加酬賜其後進上漸久而國用滋耗弘治甲寅諭以人臣無私獻一切不許七八年間倭使絕不來辛酉周般西堂等來別幅內始稱賣物朝廷答書連不許買倭亦不爭詰正德庚子浦倭作變後綱中更來請和其賣物之賣字改商字各種甚多時朝廷既不許和慮其有怒始為許買自此每行商物漸多稍不滿意則輒發詬怒以其別幅有賜答者也○新定約條後所獻方物每船有定數號為進上押物崇禎壬申島主平義成與其副官平調興相軌自江戶罪罷調興我成因事轎輦以彰調興景直之失進上之號改稱封進方物又不錄入書契作為別幅蓋倭俗相贈用別幅故欲降禮也朝廷又許之○各倭私貨則始許開市後益繁滋而商賈鮮少不能盡買每致載還寬恨懇訴不已朝廷又以為不可失其歡心令以公價買之以此貨易之始也○公買時差使員與倭使同坐倭館倭人稱量銅鎖等物以納之差員以公木計給而其買賣本無定數萬曆癸丑府使李昌庭狀聞始約定數至壬申義成罷其副官并諸船之利而斷斷焉○其折價則萬曆年丑差倭福智正初來銅鐵百斤代公木四十四匹其後智正再來增各五十五匹已酉又加為六十四鎖鐵百斤公木二百匹豆錫百斤公木二百匹胡椒百斤公木一百匹蘇木百斤公木三十三匹白礬百斤公木十三匹黑角一桶公木一匹永為恒式○當初所給木綿以并四十尺兩端

用青絲絡之倭人留以為本其後漸劣而為五升二十五尺差倭苦爭無歲無之天啓甲子托以連山約以待豐復旧至辛未稍加細長而猶不能如前辛卯差倭平成扶等堅以曰本為準盡數點退後為言島主筑前州食邑所收移用江戶島中資生無路願以公木一半換米以濟府使柳滄請于朝以其中三百同每匹作米十二斗時許五年換給契券相約庚子差倭福成般等更以木呂復初為言而大肆咆哮府使鄭泰齊稟于朝加許二百同亦許五年為限因循為請迄無停歲世宗朝命征馬島雖不大捷倭亦畏威有倭數戶欲居三浦世宗嘉其慕義而許之許稠泣諫曰倭奴作臣乍叛其心難測日後生齒漸繁當為國之巨害人以稠言為尋常及三浦變出而服其先見云三浦者熊川之薺浦東萊之釜山浦蔚山之鹽浦朝廷設置薺浦釜山訓導使之接待庚午浦倭作亂殺薺浦僉使李友曹遺防禦使柳軫年等討破之其盧舍壬卯納款後只於釜山設館以處康熙戊午以館地狹窄移于草果或曰絕影島亦方安館基址云○朴文根壬辰調得賊情連行在特授西部參奉自以承命累接倭使丙午諭獻犯陵賊起拜僉樞丁未丁巳甲子三使日本已酉壬戌再至釜山官至嘉義同樞○康遇聖壬辰被擄十年乃還乃設為館倭接待酬酢之說彙作十卷名曰捷解新語○金謹行借官貨一萬料理贏六千餘諭館倭停當年送使遂得新造館舍再從信使八卦馬島為倭人所收服每有大事有疾則給輜在謁則特宥

年例送使

一特送待禮曹參議二特送三特送凡事歲遣第一船至第十七船已上并島副特送前書契來

本受職倭平景直之船景直每年朝京難於跋涉乞受番書送使萬曆辛亥萬葉院持禮曹許又言為本朝致誠宜方加於島主接待宜加於島主又許之其子調興廢義成意

書契始自天啓壬戌島主平義智有功於約條時死後設

院堂以為本朝誠心香火仍請船隻許之

許之調與敗收還番

以酌菴

萬曆辛亥立蘇結庵於府東瞻驢山受番旨送使其後玄

之皆因島

平彥三

即義成之小字萬曆辛亥受番書襲職

平義真

義成之子兒名

絕五船

列朝受職倭有時多寡已酉約條亂前受職者則不許接待亂後有功

合歲船所獻

銅鐵二萬九千三百七十三斤五兩四錢鐵一萬六千十三斤八兩蘇木六千三

本朝所賜

公質并木綿一千一百四十八匹五寸回賜求請等鷹子五十連人參三

綿六十五匹筆墨各四百七十五回油花六十八番花席一百千張白紙七十七卷雨傘紙二十九

卷十張火慰真抗虎肉虎膽大各五馬者扇子法油清蜜菜末荳豉胡桃栢子大棗黃栗

棗子花席諸種或作米或本色入給 歲賜米 島主五十石太五十石諸船料米二千 日供宴享船裝衣雜物

本色或以米入給 歲給公米積至六萬匹內 四百同作米一萬六千石 每匹價米十二斗

差倭

大差倭

閩白告訃 ○ 閩白承襲告慶 ○ 島主承襲告慶 ○ 番書請改 ○ 通信使請

三度宴合三斤都般主三度宴合三斤 接懈官礼單三斤十二兩差備官礼單五斤

島主告訃

該曹回賜人參五十斤白綿細白苧布各一百匹黑麻布二十匹白木綿五百匹

標入領米

參議回答 島主告還 正官兩度宴 吊慰 上同 ○ 參議回

問慰官護行

同上 裁判 參議回答人參十斤正 館守 參議回答

Vertical text in the left margin, likely bleed-through or supplementary notes.

人物

馬島太守 姓平本姓宗帶拾遺其先宗慶者始為島主累世至義智以鄉導功賜姓平又割筑前州為歲俸歷義成義真義方義誠日本尚號為宗太守 攝政一

奉行六裁判四記室二禁徒 太守以下并 護行往來

雨森東 即馬島記室橘姓雨森氏字伯陽號芳洲俗號東五郎又號院長紀伊州人通漢語鮮詩語文為翹楚有未子權允

松浦儀 亦馬島記室源姓松浦氏字角膳号霞沼俗号儀左衛門播磨州人有僧後禪儀周鏡周遠儀翻才氣詩論絕奇

性湛 即以酌長老子思号可行以真乘院和尚來古澹可愛清泉作像贊書贈秋篁詞 西山僧 即萬志和尚

一岐太守 源篤信遣奉 筑前太守 源宣改遣奉行 琴山 筑前記室敏行供具於一岐 支持藍島地島 慧詩拙言奇

梅峰 筑前記室 少野玄梅 筑前醫官 木村勝三郎 疑筑前守微服 号尚齋為五聖庵教授貌端行

長門太守 泉手書小記一坐頃倒 小倉貞 淳詩或入眼居赤間鳳崗門徒

草場中章 學於南京孟姓文說僻真則鬼 安藝太守 源吉長遣奉行供具於錄八 迷人居赤間送書質所作詩文 帖屏乙字成筆申作農學問等語

味木虎 安藝府儒官号立軒 備後太守 源正緣遣奉行 備前太守 源繼政 安靜年七十詩平順 供具於鞆浦

松井氏 号何樂居牛窓 和田省齋 博覽居 播磨太守 源政邦遣奉行 八十餘多詩藁 牛窓 供具於室津

明石誠宰 源直常播 松平遠淳 源忠喬以瀨白命 龍首 即接伴長老字石霜 磨州代官 來兵庫官支持 号卧雪山人又梅州宜

藤原長泰 即館伴岡郡美 北條安房 鈴木 飛驒守三人 差遣借往來者端潔 濃守來大坂 水足安方 年 守大坂支持 詩差有致 居大坂 五没押平聲韻各作七絕 並瀨白重臣

江若水 四手談韻語并咄嗟成與父屏山來自 池南滇 上同府北山從童子弟年十 水集數卷父祖以下詞翰筮仕乙未以來

三宅緝明 泉南文学隨館伴來蠻中巨擘有萍 北陸道千里外青泉字之曰斯号曰博泉 水集數卷父祖以下詞翰筮仕乙未以來

谷出羽守 衛衛平方守 其集号滄溟茂忠号石屏兄弟頗驕不欺雨森東 官設熟供

赤平和泉守 淀城守官遣 京尹 源忠周尹皇京治信濃州 本多下總守 藤原康 奉行支持 上田城扶等江戶執政 命治近

奉行二人 亦江近臣 慶仁天皇 仙洞天皇第三子改元享保 蔵故大官來備於倭京 而來倭京 堅前瑞坐焚香墮後譙樂

青山因幡守 大津支 貞侃 因幡守前遣 近江太守 源重治守山 水口城主 藤 待官 僧為禪語 支持官板倉 原

家矩八幡 佐和城主 源直惟并伊掃部頭源任世 素盈 佐和龍潭寺僧号璘

北尾春倫 医官春園之子居大垣多詩有兄春竹 美濃太守 户田采女 正氏定

尾張太守 中納言源繼友遣代官支持於鳴海 木實聞 尾張記室号蘭舉 詩往可觀

朝文洲 亦尾張記室号 三河太守 源忠之以執政 平助元 以問慰使來 岡寄粗劣

赤平伊豆守 信祝治 赤平伯耆守 宗俊治 小笠原佐渡守 懸川 治

土岐丹波守 源頼稔治田中 之花出雲守 種甄各主 户田主水 忠溪 上同

本多帶刀 改淳 京極若狹守 高成以館 關白奉行 以別藏來主 江尻供具

松平采女正 定基吉原 有馬左衛門佐 純壽三島 相模太守 源忠英遣奉 行支持九龍

黑田甲斐守 長治以館伴 松平豊前守 澄猶品 牧野駿河守 源忠辰江守館 伴不鮮又有癖

中川内膳正 源久之忠 奉行三人 江户支持 執政二人 源正岑源久之忠 以関白命來見

林信篤 大學頭歷四朝倭信使年七十六古貌謹厚文筆拙號鳳崗又整宇官称弘 文學士國子祭酒祖追春父恕世掌文學門徒食祿者數十一因儒士山斗仰

林信充 信篤子 林信智 上同号退省二人自称經筵講官置章刺玉 堂金馬信智以李白扶醉騎驢晷乞青泉詩

大自付 江户行礼時傳命近臣西不 知名又有五郎兵衛之官 宗臣 三人代関白行宴紀伊中納言宗直 水戸中将源宗竟尾張中納言源繼友皆

関白 源吉宗以家宣婿為紀伊太守承統年今 乳是 執政 四人迎送并上河内守源正岑久世大和守源重之丞野 泉守源忠之戶田山城守藤原忠真皆土偶人 林鳳岡門徒 為儒官食祿 於江都者野桂

二人俊哲 和田長房 字伯良 大田重厚 号翠 天津憲章 号竹 井上有基 號雪 詩差秀

秋山正房 字芝卿 飯田緯 字格亮 津田玄賢 字子順 吉田泰明 字汝礪 号阜高 号東谿

真木好文 字汝玉 野浩 字彦得 川副良有 字伯仁 桂山義樹 字香了 号金盞 号鷺洲

佐々木玄龍 字煥甫 小宮山崙 字權長 岡島璞 号瑗之 源方敬 号甘谷詩捷 号池菴 号桂軒 在江户 無取在江户

林意良 号恒齋太医令子童 河口皞 号鳳嶼年十七家金龍山下近使館博通 經史詩文才思温粹好學因雨森東謁 照号冲庵供好文學

村越左衛門

在小田原為流法客

明石景鳳

在倭京字仲輝宗十八筆如琳琅膚玉雪

周恬

大佛寺僧号玉芝湛長老高弟多雲

月氣精禪

戶田方弼

在大坂鳥山之門人乞鳥山集序於青泉走使者於江都

河間正胤

在大坂鳥山門人田中修胤同上

唐金興隆

在大坂尋垂裕棠臨瀛其室辛卯受扇什不來而致書及詩矯雨森東稱泉南大才而三宅緝明弁以倚朱

會津侯源正容遣

使求又於河口乃其祖正之所著書序

栗屋氏

在上関十一歲女子書送大字福昌言

隱居尾張号雀渚因朝文淵致詩侑別

長澤學

在江都兄弟皆盲以童學詩應口一日不怨齋一曰不尤齋

了慧

逆旅僧

時習同上豐娘

秦娘 惠娘 翼娘

関白以下各太子妃嬪必稱御内室有嵯峨

花紫二十

若紫二十

小紫五十

滿州春二十

一大坂娼名也此真時上上中之妹

柳剛

号震沢文章浩健傑物也寒陋不得為記室終身掃除在壬戌使華集有上尹相公眉有愧思

鳥山碩輔

字寬夫昨年化有芝軒吟稿五卷孤古工緻日本中不易得人不知名有觀辛卯使行入大坂詩而不其時唱酬号逃禪居士不實門居伏見城南產芝五色因号瑞芝軒臨歿託豪川生曰日東無知己勿人之不知者雖黃故不求席於國中梓訖適當使辛乞序刻之因達倭皇門人設酌賀

源璵

号白石在江都寒微源家宣若郎遊學同之擢用參政官至筑後守挾才愛制辛卯回唇犯諱爭執時主事凡所主張多異議宗室大臣怨之今関白黜之親近信篤與黨黨錮不敢

與儒官酬唱之席有白石詩草一卷崔崑崙曰力弱差有譽

雨森東以其同學尚在絶島記室不敢言而色不平

木貞幹

号順菴博學修行源璵雨森東皆其門弟子謚曰恭靖能文一時好學之徒稍進用於世文辭至今頗盛

山崎氏

号濶齋慕程朱學有小學篇目讀緝宋儒言行書傳世

源正之

東照大神君弟也有曰故虎貴中郎將會津侯神道碑文略述事蹟慶長十六年生於江都初讀四書未得要留意老釋後得小學好讀從事誠敬知大學之道專攻濂洛關

泐書觀好學論因得定性書之要嘗云程門靜坐法楊羅李能授受因慕三子傳心錄又閱玉山講義遂抄語大全為附錄三卷以明大極陰陽四德五常理氣生死之說使侍史讀史鑑興亡考地宜質時義編二程治教錄興廢紀毀淫祠廢仁宇遠僧尼置墓地禁火築建社君準文行常平創漕運云論性諸治心功多不能載青泉曰以貴公子受爵律已治人一遵程朱而異時使當國則可洗蠻夷之陋三編書刊行已久無序為序遺之其孫會津侯正容所遣使者以編置青泉堂曰侯命也庶幾令雞林君子知程朱之學在日東

伊藤惟貞

近世人在京都以學問名撰集已見教人以性理存養為無益將日用行道之實為務常曰凡人孝悌忠信是日用切已功夫不當問性理中出非謂行道者以性

性惡之說同罪欲求人道於禽獸草木之性乎諸生或以為然矣

弘法大師

歷中國入天竺學宗法歸大闡弘教造諺文書蹟遍國內勝濃廉倭各法皆出於此古之異僧也

北尾春圃

医官也号尚壮菴著精氣神論數卷似有工程青泉序之

姓名

互用音譯縷了說道人姓名多至八九言

平源藤橘

姓本有四而以食色為氏族今有兩姓皆以地名如隨會羊舌肝後為范楊

三郎五郎六郎七郎兵衛左衛門右衛門

名有以類皆以官名即其文字不明虛假官位号之如胡元之以貌名曰魯花不花帖木花

皇系

上古有神人以劍一重一鏡降于日高州自立為天皇有曰神武與周幽王同時七世而至孝靈徐市來居紀伊州其子福年百八十死為神世孫為皇可笑隋大業中皇通書有日出處天子語唐感亨初惡倭名改曰日本明太祖遣趙秩賜書王良懷奉表稱臣文皇遣趙居仕賜冠服令十年貢又命都御史俞士吉賜印章封王然實則使其臣假号詐降皇之自帝万古不易所以姓字無傳或曰王或曰源

神武

周幽王時

孝靈

秦始皇時

欽明

百濟聖明王時

用明

不知代

文武

同上

安德

五百年前始居

良懷

時仙洞

今皇父

慶仁

今皇

親王

天皇嫡嗣外諸子皆出家号法親王女則為比丘尼

用法

即親王之名

正覺

同上

興福

同上

皇臣

天皇之臣曰法印宗印法眼皆掌文史星曆有五山皇皆差僧住持官名釋迦院僧和尚亦称長老以酌及接伴皆山中輪回龍島第山性湛第五山也

釋迦院僧

正内侍

法印

紫雲

和尚

黄葉

同上

源系

系出天皇唐僖宗乾符三年賜皇子貞純姓源自攝政至賴朝益大逐安德王專權位大將軍懲惡錄洪武初立國誤也

貞純

唐僖宗時

賴朝

五百年前逐安德始專國

義定

不知代

信長

万曆間為秀吉所殺

平秀吉

本豐臣氏以華之流今為推斷信長

奇其状合官寵用因殺之立為關白博陸戾滅諸島首死托子秀賴於家康遂亡戊子立凡十年

家康

義定十世孫居關東撫八州秀吉攻之不下因連和康亦服不失臣礼吉死立秀賴未久斬之族平氏戊戌復國十年傳位九年卒

秀忠

康子丁未立十七年傳位四年卒

家光

忠子癸亥立

家綱

光子庚寅立三十一

綱吉

家綱子庚申立

家宣

綱吉姪乙巳立四

家繼

宣子壬辰立五年卒

吉宗

宗室而宣

家重

婿丙申立

地誌

八道 州合六十六郡合六百三十四用明天皇定為五畿七道文武天皇分為六十六州

畿内五國

山城大和河内攝津和泉山城大和等直我関東

東海十

五國

東山八國

奧近我東北 陸

北陸七道

山陰八國

山陽八國

南海六國

西海九國

陸地 東自陸奧西至肥前四千二百里 南自紀伊北至若狹九百里

諸島 永良多稱一艘八丈 甕島之類不列於六十六州

蝦蟻島

在陸奧北地惡面 黑有毛不識文

駿驢島

在馬島東六百餘里 地廣人多筑前所管

長崎島

屬肥前州海外 諸國都會之處

異國

有人千餘年前漂到脚青膝無蓋骨不食穀喫鹽言不通死大荒經有玄股國

阿蘭陀

愛不長紅錦璽堂珠履奇錦 衣無文字以長短畫為令

女子鄉

東南海有八丈島地大民衆女居 什七八故名似昔女人國今屬倭

西洋國

嘗有人來泊南海稱西洋教主以利瑪實為聖林禁不通怒去

琉球國

有大小三曰中山王皆在西海中山自古朝貢服色言語略同 倭程龍人至中國西湖有七律有雪堂讌遊艸一卷

山水

山皆蕨祖於東北故地東高西下山大曰富士 湖大曰琵琶嶺險曰箱根餘不足論

金華山

在陸

日光山

在下野 熱田山 在伊豫

熊野

在紀伊倭以富士及 熱熊二山為三神山

時節

曆法小異暑刻長短月 朔大小或差各節略同

冬至

比我國間 日先後

八月初吉

十月初吉

亦俗

端午 最佳

樹旗為習戰戲 如我國角力

中元

亦最佳 土山懸燈歌舞每 人君一燈酒食餉塚中

雪

自古不 盈尺

冰

國無藏冰法端午采於 富士獻天皇漢白民則作

餅如冰吞 之禦暑

地震 頗數或 地坳

星

成嘯軒曰南方七宿外諸 大星我國所米見星老人

物產

鷹鷂虎豹參蜂蜜 乃無胡桃栢子鴛鴦

金

陸奧有金山在海中齋沐祭神 請幾斤乃採稍溢其數船載

銀

石見佐渡 但馬州

銅

播磨中

鐵 豐前 豐後

木花

撰津 為多

雪綿

越前 為多

米穀

筑前 為多

材木

相摸 為多

布

一岐家 名品

絹

加賀 名

紙 美濃

硯 赤間

酒 杉原

茵席 鞆浦

茶 宇治

馬 甲斐出多

牛 而駿削繫

長門出然小而黑 屠本給農用

槍劍 備前尾張

猿 美濃守送 三馴猿

石決明 最繁小曰蜜柑大曰九年母有媪稱九年母姑種故

鸚鵡 錦雞 白鷗 在江戶馬首送 之而不可如

菁 根長過 尺無味

芋 大者如孟剖 喂買之禦飢

柑 名有曰濟州柑取濟州貢船漂破之子也

金橘 色香美酢 不可食

瓜 真瓜長而淡西 瓜腹赤而甘

菊 六月進黃白花品甚多 湖愛黃佛頭白尤佳

木犀 秋冬交嚴霜始花 花淡紫似桃

梅 有四 時梅

皐月 細木花淺 紫枝繁

唐桐 自中國來七月紫花 秋畫結子如百日紅有

垂絲 賴桐

垂絲櫻 枝如垂楊又有 海棠而垂絲者

茶花 隆冬 盛開

枇杷 冬花

櫻 櫻竹金竹並 在駿河府

木筆

玉簪紫燕藤紫水仙蘇鐵大如甕高不三尺反冬柏家植取燭用鯨膏

假花梅菊牡丹之屬如真胡椒丹木雪糖花糖黑角孔雀羽六物出於閩浙或南臺海賈通長

寄漆青柿活善藏經年不壞以塗物者乾則磨以彭桑乃加漆少而光

飲食魚乾曰干生曰鮮稱一折二折酒米粿米飯和成曰諸白為上品有梅酒桑條粽如拳梅竹葉裏莖竹笋

狀以十顆外郎餅略同上長尺余有稜節色赤饅頭如霜養命糖白糖桑而不膠

求肥飽煎菓淺治飽天門冬和雪糖唐糕如雪糕衣以胡麻于菓子于即乾字狀如冰沙果麪

稍細曰素麪生細曰絲麪葛粉如雜湯尋倭避雨杉木下各以物投一畧杉木莫

蕎麥和成稱一捲二捲糞粕漬魚品之美者沈魚酒糟洗淨如食于鯉如牛角堅硬肉理似以舌刀魚肉搗合成磋切調味於羹湯

鱈魚大口鯨魚銀口鮑道味鮭鯽魚魚鯽魚魚鮎古刀魚鯧魚又曰鯖鯧魚鯨膾為華糕滑澤無

味有捕水鳥全羽海螺不與酸烹二物並葛粉善造作茶雀舌類或青芽或

茶僧多葉粉倭音三字記為六音談麻古義取多葉草而細粉

器皿木積號飯藏高不尺方廣數寸飲食之具皆在其中高官之行亦但持此杉重一組杉板為之者檜板曰檜重二層盆上貯餅餠中果菜下魚肉班組係腰白折白木積也采櫛五層荷肩荷兩桶也酒亦曰一荷二荷土盃赤垣陶成如接起

衣服舊無衣裸體晉武時百濟王阿花貢女工之法始有服之平居不冠公服黑最貴餘皆紅有帶板僧衫有官者紫為上黃次之

如橫蓋袴貴服吹如唐袴最下窄短不掩足冠略如紗帽後有一角貴者紫絲纓餘烏帽如丁折烏帽如機杼前兩隅後衣男女無別如我長衣多青質帶男無帶女

履貴賤皆蒙只笠木皮為之如箭笠平廣避陽雨雨衣或絹或紙或青絲畫漆寒具儲紫尺布覆頂如囊女有紅白雪綿加頭

紫絹四曳布數尺於兩股間襪賤則生不襪宮室不丹履無環無扁額木片雪隱溷廁也旁寺刹或無僧為法

精廬溪山勝處必有草舍路傍一二間貴人行廁

蓋木父蓋茅蓋板壁公館皆稱寺

蓋木父蓋茅蓋板壁公館皆稱寺

蓋木父蓋茅蓋板壁公館皆稱寺

蓋木父蓋茅蓋板壁公館皆稱寺

蓋木父蓋茅蓋板壁公館皆稱寺

官制有九品而曰位不曰品 大執政二者猶三公 左右執政似是一位 大將軍最貴而位正二

白之臣無大納 大納言亞相似 中納言二者如給 式部事黃門 治部民部

兵部刑部 宮內省六官各有卿大小輔大 掃部掌酒 織造大藏

隼人儀仗住下 膳部掌 典藥醫 采女掌女官住 大學寮掌文 彈正寮掌

左右馬寮掌宿 兵庫寮充助三秩之官 中將亦宿 小將同 左右衛門

左右兵衛上同位下 署稱署者有首 州守刺史 介別 目簿 椽攝政

有之亦奉行 同記室太守 醫官同 裁判馬島 除拜天皇官制

世襲奉行 同記室太守 醫官同 裁判馬島 除拜天皇官制

三宗室 執政世臣三者與白之大臣而小過 武職兵故有城邑曰武職

文任雖如林信篤無尺寸比但 如如 醫官僧法倉庫而已

賦稅民一納稅更無雜徭使行凡百下並 重田三十步為畝二十為畹一畹上稅八 町市三歩為間

肝煎川人家每田稅銀五錢無町置二里 座一里工商各稅其物什一

莊屋一村則一村有管 各州大守各自收穀而倭京大坂界濱兵庫天河寄墨街今須鳴海赤坂許

兵制最精強各州田賦各以養兵 試藝每月 砲手舟飾步軍 騎兵甲斐 劍士薩摩

長短雙帶長以擊利 銃小為行用中載輜轡 鎗有單枝三枝 紅氊旗弓矢

弓木韃膠竹纏藤而漆長丈餘弱不能遠射矢細短 黑標各州各標惟幕船帆衣領

羽度深白擇力士不能擊我大弓使行裨揚鳳鳴引滿 黑標皆然或方或圓或梅花或

木葉或大極番或品字 四民曰兵農工商兵最逸衣食饒富而稅重工巧而價廉農最苦此外

風俗色尚班味尚甘鋪陳尚 冠男未冠只削中央頭髮有室并削頂前存腦後紙繩括

白絲項插玳瑁梳已嫁 婚不用聘幣婚夕送婦兩族盛儀 喪居親亦不奉哀服喪飲

黑齒未嫁及娼皓齒 祭只散米澆酒有年忌月忌日忌如死於三月日則十日

籬外貴人有碑立掉楔 祭二十一日皆為忌每正月及每月一日亦如之邀僧設齋

甚備僧 **鬼神** 淫祠相豎有天照皇太神宮始祖女神也熊野山守神徐福以資生 **鬼神** 也愛宕山守神新羅人也春日八幡住吉等最為大明神 **日用** 無冠帽

器皆輕妙一日之用數三銅 **訊囚** 不用榜笞令仰臥大鉢水灌口使自服重者直斬臨刑使醉坐坎中親友祈之無難大刀斬人乃名故有死罪未試者

如市減死則窟孤島無人處限年雖輕罪再犯則死逆罪則立十字木裸身釘手懸之通街使路人燒剔極慘毒然後刑之薩摩人使之死則歸家自殺

三樂 雨森東曰三事可樂無風瘡照 **音樂** 無他樂器但貴家宴客娛神略用鼓笛琵琶歌舞歌如梵舞如奉法

印章 無印符之賜以私刺之章為公簿 **書畫** 俗喜之中華書畫作屏障書用弘法師翎毛似絕佳人貌差失雨森東以辛卯從事所題皇京貴人

二十四帖孝子圖乞序於青泉而去自舜至宋賢各有詩 **二音** 如東人陽庚青莖韻二音呼東白都于

音譯 華音全濁我音多清倭音全清華語 **俗文字** ○畠 畠 過 十字街類 **樣** 作前

聲亦二音或 **異音** 真文元先寒山等略同我 彷彿於我 **殿御** 二字為平人 敦于沙麻 潤白以下各太守其不呼之以敦

如曰宛作式字用如曰 **烏麻伊沙麻** 凡尊敬者呼之以此烏倭音 **方言** ○夜麻山由未 海汶臣水加未紙

某樣 某物幾許宛 **俠代** 華 **愁未** 墨 **愁** 里 思 **久伊** 美 **日伊** 不好 **介沙** 人沙 用力或

與夫 **高里卧** 是 **伊即于伊** 徐行者 **疏老疏老** 疾行者 **諺文** 凡四十八字截真

音無釋互著成声略如我諺以方音叶方音用之潤白以下但以此略雜 **文學** 舊無文字

真書數十字為文書男女少長皆解之諺草如落花飛鳥奇怪 **佛法** 欽明天皇

士王仁阿直岐等始教 **理學** 無一可問政教民風非兵則仙無 **佛法** 時百濟聖

經年請習粗有傳 **醫學** 最尚之天皇以下皆置數官厚廩服與僧略同但佩一劍 **女色** 多妖

明王貢仙經自此有仙法其後弘法大闡俗尚僧不能十二三談經為師者人不三 **醫學** 畫削髮葉領妙道旁金牌如林和中散通聖散居多性躁地矣故也

之一以民無空丁又無生理其教有曹洞宗臨濟宗二派慕我松雲西山矣 **女色** 妍怪

麗画眉花簪五色錦衣束帶抱扇髻用冬柏油香膏髮如漆特画精女多男少 **男倡** 多妖

媚屋金榜曰上媚屋屏帳鑄蠶之屬皆錦繡金銀一日雲雨價不過十兩銀中下有差 **男倡** 多妖

此皆豪貴設 **男倡** 艷與美皆優於女年十四五以上絕美者卯髮脂粉彩錦香佩 **男倡** 多妖

之以嗜利 **男倡** 修飾值千金國君以下貨畜之坐卧出入相隨有外心則妬狠殺 **男倡** 多妖

人竊人妻妾尚易而 **男倡** 修飾值千金國君以下貨畜之坐卧出入相隨有外心則妬狠殺 **男倡** 多妖

己亥海遊圖

返里

佐須浦 距釜山四百十
里一名沙浦 鱈浦 距佐須三十里癸未行
豐浦 距鱈浦十里 豐山

豐寄 西泊浦 距豐浦三十里 富嶽山 西福寺 西有小菴奉佛有辛
卯從事李邦彥筆障 金浦 行過

船頭倦 距西泊百二十里 篙工祠 秀善既斬船頭後悔立祠 對馬島 距船頭七十里一名芳津東
西三百里南北不能三之一有三

十八鄉置一主管西集草梁北通大坂倭京東 別墅 海雲寺 西山寺 鍾碧山

驢鳴山 以酌菴 古僧玄蘇所住持處秀吉使管島中文字通我國者至今遵行
每三十朔自江戶差代班在太守下而體貌自別衣紫袍去館南五里

萬松院 但於使行時與我 異境 西北二十里外舟行訪之有 一岐州 距馬島四百八十
里屬松浦肥厚

風本浦 一名 筑前州 望見平戶島長崎 藍島 距一岐三百五十
里屬筑前州 霸家墓 東南

五十里曰福崗福崗外十里有博多津倭音和家多申叔舟筆錄 西山 絕 鼻窟 行過

地島 距藍島七十里一名 海雲山 西光寺 有小鐘石門 燈臺 烽臺

鐘屋 距地島六十里壬辰倭載我同大鐘過此沒入海秀吉以石 一見寄 陰灘也辛卯乙
亥並以風浪回

泊地 藻連 行過 三白 行過 大毛小毛 並行 小倉縣 行過屬 赤間關 距鐘屋
七十里

一名下關長州所管自此倭官船 石磴碑 秀吉船幾碎斬篙 白馬塚 羅致倭請成刑
馬盟因瘞馬塚

大標旗如魚笱外圓內空名吹噴 待變亭 彌陀寺 故使 天皇廟 五百年前安德天
皇八歲被源賴朝

逐祖母白河后員而投海 五聖廟 只於國都有聖廟源吉 元山 距赤間五十里行過
誤傳猿山因稱多猿

人憐之立祠源乃家康先 三田尻 距元山百三十里 新泊浦 行過 九尾寄 上 向浦 行過 德山 上 笠戶 上

亦長門州地 竈關 距三田百六十里一名下關屬周 加室津 行過 和加老渡 上 鎌刈 距竈關三十里
一名蒲刈屬

防州而支供則仍用長門故例也 安藝 三原 行過一名杉原 海潮山 行過有盤臺寺不通 鞆浦 距鎌刈二百里
屬備後州

州 福禪寺 館 圓汰寺 白石島 行過 下津村 上 波室 上 日比村 距鞆浦
百里

牛窻 距日比百四十里
屬備前州
木蓮寺 有塔上
學士館
赤穂城 望見屬
室津 距牛窻
百里

亦播
磨地
姬路城 上同一名
娘尾城
明石城 行過亦屬
播磨地
兵庫 距室津百八十里屬
坂内
撰津州 關白別藏處

河口 距兵庫百里海益為浪華
江亦撰津州地移乘日本船
鐘屋店浦 大坂城 距河口三十里一名南都名
浪華難波在撰津州即
吉故都有塘有沼有屋有
町三百餘橋三百餘佛宇
西本願寺 即使館於大坂
諸寺最鉅麗
釋迦院 各籍天
子壯觀
柳枝軒

各林各屋
之一二
玉樹堂 上
蘆花町 妓院也
御城 內有関
白別藏
淀城 距大坂九十里浪華
上游別名曰淀即山
城州地自
平方館 即使館関
白茶屋也
大塚山 行過上多
倭皇塚云
伏見城 行過在大塚東十
餘里即秀吉旧居

晋州島 云在淀江岸壬辰
被擄晋州人所死
實相寺 行過即使
行改服處
東寺 行過
倭京 距淀城四十里名
和京屬山城州本
都大和國号大和自言和人梁武
改命野馬臺後從筑前復遷於此
本能寺 即使館題
曰學士館
天皇宮 在使館
西南云
愛宕山 在
北雄秀羅人日羅死於此有神立祠大明文皇遣都御
使俞士吉命鎮山田壽安鎮國山為文勒石云
大津 距倭京四十里近江州
地文人韻士多出近江

本長寺 即使
琵琶湖 行過在大津東六七里周四百里以狀名者近
江湖亦有島名竹生三井寺聞在湖上第名勝云
膳所城 在琵琶

草津橋 行過勢多橋同上
守山 距大津五十里
亦近江州地
東林院 即使
八幡山 距守山六十里
亦近江州地

專修寺 即使
安工嶺 行過
佐和城 距八幡六十里一名彦根
城一名沢山城一名金龜城
宗安寺 即使
茶屋 少憩近江
守所築

彦根山 在宗安
寺後
絕通嶺 行過
摺鉞嶺 同上名聖湖堂辛卯守
字官扁壁有從事筆
花林院 即使
洲股橋 行過
畧川橋 行過

今須驛 距佐和五十里
美濃州地
大垣 距今須五十里
亦美濃州地
花林院 即使
洲股橋 行過
畧川橋 行過

起川橋 行過三橋
中最大
于起 距大垣五十里一名洲
股亦美濃州地
全昌寺 即使
稻葉村 行過在子起東
二十里有尾張
守茶
名護屋 距于起六十里亦尾張州地雄富
性高院 即使
天林山 行過去名古
二十里有大寺

九層銅塔
立路左
鳴海 距名古四十里
亦尾張州地
知鯉鮒村 行過去鳴海二十余
里有関白出遊之所
矢作橋 行過去
二

十里長六百餘步
岡崎 距鳴海五十里
大平川 行過去岡崎二
十里
赤坂 距岡崎三十里
亦三河州地

吉田 距赤坂三十里
亦三河州地
悟真寺 即使
孤峯山 後
潮見嶺 行過去吉田四十里一名
鹽見坂自此遵海

白須村 行過已望見富士
山距此四百里
荒井 距吉田五十里
亦三河州地
金絶河 去荒井館百餘步名記空河
數百年前地拆成午廣十餘

國中第一大橋

國中第一大橋

國中第一大橋

國中第一大橋

國中第一大橋

國中第一大橋

國中第一大橋

里信使投金故名淀城
夫馬交進止此

荷塘在路右去金
絕河十里

濱松 距荒井四十里
遠江州地

大天龍川 行遠去
濱松

里浮 小天龍川 上同
板橋

見付驛 距濱松四十里
亦遠江州地

懸川 距見付四十里一名掛川亦遠江州
地青泉曉失青絲唐帶銀鉤玳

刀 金谷嶺 距懸川
四十里

田中嶺 行過
大井川 水悍架浮辛卯
行阻漲二日

藤枝 屬駿河州
距金谷二十里

洞雲寺 即使
館

舞坂嶺 行過一名津嶺
去藤枝三十里

茶屋 在嶺上少饑賦詩又
聯句護行官求取去

阿部川 行過
去舞

坂十里 駿河府中 距藤枝
五十里

寶泰寺 即使館國中第一奇麗引橋枝穿牆家康都
駿河所置後徒江戶以為願堂關白焚香

江尻 距駿河三十里
駿河州地

清見寺 聞在路傍去江尻
二千里臨海勝觀

薩陞嶺 行過陸
一作陀

富士川 行過舟橋
去薩陀四

十 吉原 距江尻七十里
亦駿河州地

富士山 館在山趾至頂百里有地周數十里大穴生氣成雲積
雪商倭往福建南臺壘雪峰辨方丁亥天火一峰湧根盤

箱根嶺 行過去三島七八里到頂四十里
青泉稱方壺陸路關防之最

駿河伊豆相摸三
州青泉稱圓峯

三島 距吉原六十
里伊豆州地

傑閣 即使館在
九竜漂上

九龍潭 距三島四十里相摸州地一名箱根
湖一名富士湖周數十里往箱根嶺上

泉坂 行過
馮乳瀑 見

在泉坂東山腰箱
根湖之尾閘云

小田原 距九竜四十里
亦相摸州地

酒匂川 行過
舟橋

大磯 距小田四十里
亦相摸州地

馬入川 行過舟橋去
大磯十里

藤澤 亦相摸州地
距大磯四十里

戶塚村 行
新田村 上

神奈川 距
藤

沃五十里武藏州地相摸武藏間路旁多
金石扣磬僧丐者多而多盲

六郷江 行過去神奈三十里
廣四百步船渡

品川 距神奈五十里
亦武藏州地

東海寺 即使館
干玄性院

江戶 距品川三十五里屬武藏州一名東武一名
武昌是為東都三重城周五十餘里名都

寶相寺 即使館一名
本誓寺

水陸三千二百十里
重九書藏於我

本願寺 金龍山 見一
大門

馬守家 去館西南五
里例宴使行

陸路一千三百五十里
於江戶

大佛寺 在倭京東南十里使回例宴於此家光立之年重建誤傳秀吉願堂京尹出
年代紀辨之有五六文金仙及三万三千三百三十三仙於三十三間長廊

忠海村 在鞠浦蒲崎之間屬安藝州
使回漂泊有誓念寺

馬守別業 在大坂難波橋北
使回例宴於此

四月十一日 辭朝 五月初一日 到金山 六月二十日 開洋 九月初四日 次大坂就陸
六月二十七日 抵江 十月十二日 復路 十月初四日 還大坂 正月初六日 還金山
正月二十日 復命 往還 二百八十一日 行中 四百七十五人

行中 四百七十五人

行中 四百七十五人

丁卯醉唱人

洪崖 或称翠巖即酹菴

英長光

琵琶湖八景四時

藤原明遠 江戸直学士

石屏 陶興本姓三宅濃州 緝明弟

觀瀾生 亦濃人

伊藤子 維植孫

高照山十景 龜戸垂虹藍島湯大 官崎春曉杉山秋月

梅佳充信言住文子 江戸秘書監

関秀才 江戸

越緝 駿河州

守山炭源宗寶

篠亮 篁仁大坂城

近應篤 備前文学

井通照 備前

草中山 赤間関

賀浄壽 童子能备

秦卯八酉菴 雨森弟 子能三國語

姓名紀國端

一刀萬象

丙午
春

享和三癸亥年春正月

鹿古川龜三郎寫

